

# Data uitwisseling in de zorg

## Overzicht van 'best practices'

### Landelijke wetgeving

Om eHealth te stimuleren heeft de overheid in 2014 als doel gesteld dat het merendeel van de (chronische) patiënten binnen vijf jaar toegang heeft tot hun medische gegevens, zelf metingen kan uitvoeren en via een beeldscherm ondersteuning 'op afstand' kan ontvangen.

Gezien de urgentie is in 2016 een wet aangenomen die stelt dat "*Binnen drie jaar de burger recht heeft op inzage in zijn elektronisch dossier en bepaalt welke medische informatie met wie gedeeld mag worden*".

### Regionaal initiatief

Zuid-Limburg heeft de uitdrukkelijke ambitie neergezet te komen tot een eHealth-ecosysteem dat (1) vanuit perspectief van de patiënt en gevoed door het gedachtegoed van positieve gezondheid ingericht wordt en (2) een bijdrage levert aan de Triple Aim opgave.

Uitgangspunt hierbij is dat de burger toegang heeft tot zijn medische gegevens en zorgverleners data kunnen delen. Dit is echter, op meerdere fronten, een ingewikkeld dossier (politiek, regie, financieel, technologie, privacy). Bij het zoeken naar oplossingen en het opdoen van inspiratie is het van belang bestaande eHealth initiatieven te verkennen.

**Doel van deze factsheet is het beschrijven van enkele 'best practices' die als inspiratie kunnen dienen bij het opzetten van een regionaal eHealth ecosysteem.**

### Goede initiatieven

Hieronder volgt een beschrijving van zes 'best practices'.

#### (1) MijnOverheid.nl

Bundeling van informatie vanuit overheidsinstanties richting de burger.



Kenmerken: landelijk initiatief, een-richtingsverkeer, regie bij de overheid, in gebruik.

([www.mijn.overheid.nl](http://www.mijn.overheid.nl))

#### (2) Pazio

Bundeling informatie van portalen/platforms van diverse zorgaanbieders richting de zorgconsument.

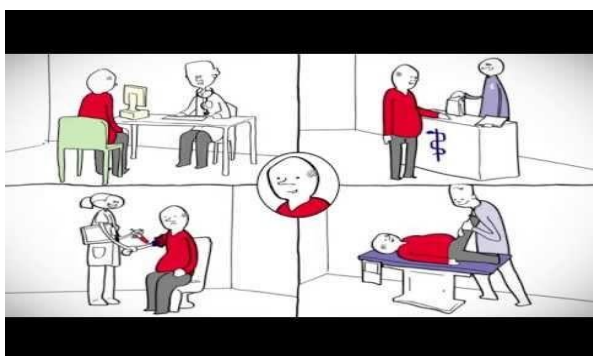


Kenmerken: regionaal inzetbaar, tweerichtingsverkeer, regie bij de zorgaanbieder, in gebruik.

([www.pazio.nl](http://www.pazio.nl))

### (3) Persoonlijk GezondheidsDossier

Bundeling van medische informatie van de burger/zorgconsument uit verschillende zorginstellingen met de mogelijkheid zelf informatie toe te voegen (bijvoorbeeld dagboek van klachten).



Kenmerken: regionaal inzetbaar, tweerichtingsverkeer, regie bij de zorgconsument, in gebruik.

([www.pgdnijskerk.nl](http://www.pgdnijskerk.nl))

### (4) Blue Button initiatief Amerika

Een blauwe knop op de websites van zorgaanbieders om als patiënt je medisch dossier te downloaden.

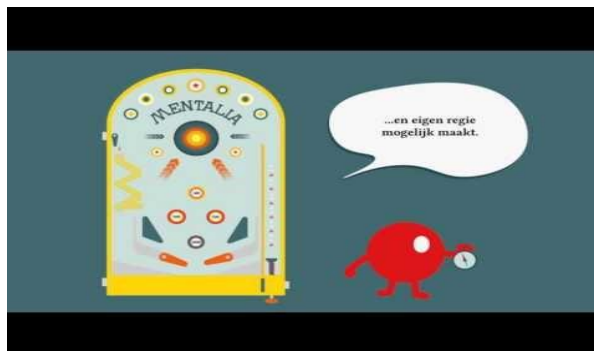


Kenmerken: landelijk initiatief, tweerichtingsverkeer, regie bij de zorgconsument, in gebruik.

([www.blue-button.nl](http://www.blue-button.nl))

### (5) eCommunity nieuwe GGZ

Marktplaats van digitale hulpbronnen voor eigen regie van de zorgconsument verenigd in een digitale wijkgemeenschap.



Kenmerken: landelijk initiatief, meerdere richtingen, regie bij de zorgconsument, in concept.

([www.denieuweggz.nl](http://www.denieuweggz.nl))

### (6) Medmij

Richtlijnen voor het uitwisselen en gebruiken van gezondheidsgegevens bij persoonlijke gezondheidsomgevingen.

Samen werken aan meer regie over gezondheid



Kenmerken: landelijk initiatief, richtlijn voor beveiligd opslaan en gebruiken van gezondheidsgegevens, in ontwikkeling.

([www.medmij.nl](http://www.medmij.nl))